

# OPGAVE 6

## GLOBALISERING OG DET NÆRE

Globalisering, den dynamiske udveksling af kapital, varer, ideer, information og mennesker hen over landegrænser og kontinenter og deraf følgende stadig mere vidtgående gensidige afhængighed lande og folk imellem

Den Store Danske Encyklopædi



Gunnar Sætz, *My Sweet Niece*, fra udstillingen *Exile*, KunstCentret Silkeborg Bad 2009



Kirsten Klein, *Morgenstund i floden i Yumshuiyao*, fra udstillingen *Seeing Landscape*, KunstCentret Silkeborg Bad, 2012

## BEREGNET TID, minimum

1 lektion til forberedelse.

1 lektion til besøg på KunstCentret Silkeborg Bad.

Eventuelt 1 lektion til udvikling af egne værker.

1 lektioner til fremlæggelse og

## IVÆRFAGLIGE MULIGHEDER

### Billedkunst/Samfundsfag:

Med udgangspunkt i en række samtidskunstværker inden for denne genre diskuteres begrebet 'kulturel identitet'.

## **Indledning**

Samtidskunsten belyser mange kontrastforhold. I løbet af 1990'erne og frem til i dag er den verden, der fortolkes i kunsten på én gang blevet mindre og større. I takt med udviklingen af TV og internettets anden fase, Web 2.0., som især bygger på sociale platforme som facebook, myspace, twitter, flickr, youtube og blogs, er afstandene mellem verdens kontinenter på sin vis blevet mindre.

Kinesiske, koreanske, iranske, afrikanske og latinamerikanske kunstnere udstiller i dag på museer og gallerier i vestens hovedstæder, samtidig med, at kunstmesser og biennaler skyder op over hele verden. Den 'rigtige' kunst er ikke længere forbeholdt vesten. Kunstnere på tværs af landegrænser låner fra hinanden, både i forhold til det formalistiske og det indholdsmæssige. Problemstillinger på den anden side af kloden kan pludseligt være relevant stof for en kunstner i Danmark. Mange af samtidens kunstnere arbejder med et billedsprog som er internationalt og moderne. Dertil kommer, at mange nutidige kunstnere benytter nationale kendetegn i deres værker.

### **Modreaktion – Det intime i centrum**

Ny teknologi og stigende globalisering gør det svært at skildre den verden, vi lever i. Der findes et utal af måder at se verden på, ja, så mange måder som der er mennesker. Verden er blevet indviklet og udvidet (teknologi og globalisering), så mange kunstnere reagerer imod dette og søger ind i sig selv og de nære ting i hverdagen, i nuet og i de personlige forhold til andre mennesker.

# UNDERVISNINGS- FORLØB

## Før besøget

Snak om modsætningsforholdet mellem *det globale* og *det nære* samt hvad identitet er for eleverne. Hvilke ting i vores samtid sætter fokus på det globale og det nære i gang hos kunstnerne? Se eksempler på værker, der arbejder med én af de to poler.

## Under besøget

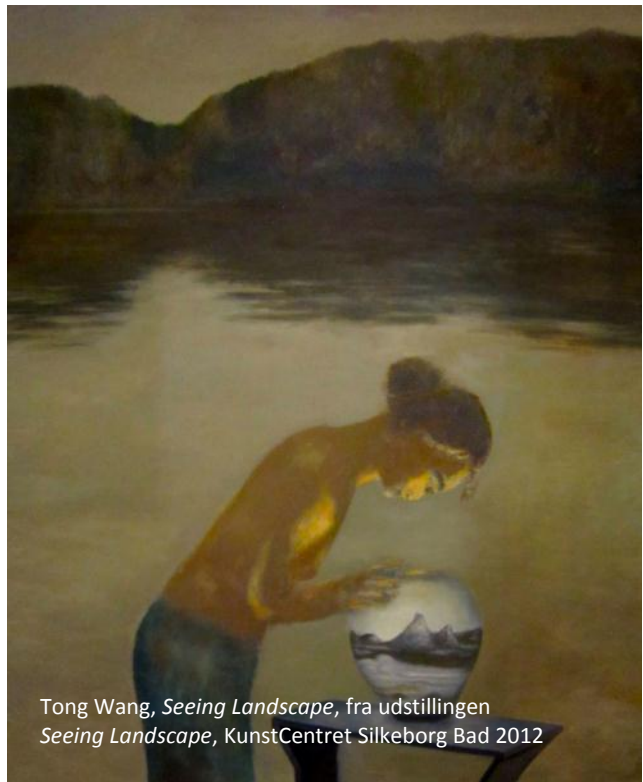
Eleverne inddeles i grupper på 3-4 personer. Grupperne vælger hver to værker, som repræsenterer det globale, det nære, eller begge dele. Ved hjælp af *Analysemodel til Samtidskunst* analyseres de valgte værker, og der argumenteres for, hvordan temaet *Globalisering og det nære* kan ses i værkerne. Hvilke virkemidler i værker er benyttet for at skabe en stemning af det ene eller andet. Værkerne dokumenteres med et fotografi.

## Efter besøget

Grupperne fremlægger de valgte værker fra besøget. Eleverne skal selv producere et værk, der enten repræsenterer det globale eller det nære. Der skal kunne argumenteres for, hvorfor værket falder ind under kategorien *Globalisering og det nære*.

# VÆRKEKSEMPLER

Se Værklister, opgave 6



Tong Wang, *Seeing Landscape*, fra udstillingen *Seeing Landscape*, KunstCentret Silkeborg Bad 2012

# KILDER

Johannes Firbiger og Gerd Lütken, *Litteraturens Veje*, Systime, 2010

Laurie Schneider Adams, *A History of Western Art*, McGrawHill, 2008

Rune Gade og Camilla Jalving, *Nybrud – dansk kunst i 1990'erne*, Aschehoug, 2006.

Marie-Noëlle Ryan, *Mod en global kunst?: udfordring til "multikulturalismen" i samtidskunsten*, Øjeblikket, årgang 7, nr. 34, 1997.