

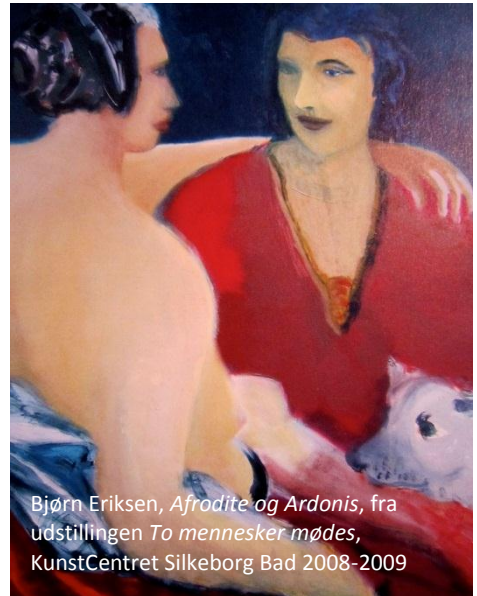
OPGAVE 5

PARAFRASER – KUNSTEN GÅR IGEN



Parafraaser indenfor billedkunsten handler om at se bagud og fremad på samme tid.

Søren Elgaard, *Billeddialoger - Parafraaser*, forord



Bjørn Eriksen, *Afrødite og Ardonis*, fra udstillingen *To mennesker mødes*, KunstCentret Silkeborg Bad 2008-2009



Udstillingsudsnit fra udstillingen *To mennesker mødes*, KunstCentret Silkeborg Bad 2008-2009

BEREGNET TID, minimum

- 1 lektion til forberedelse.
- 1 lektion på KunstCentret Silkeborg Bad.
- 2 lektioner til gennemgang af observationer samt produktion af egne parafraaser.

TVÆRFAGLIGE MULIGHEDER

Billedkunst/Dansk:

Der arbejdes videre med parafrasebegrebet, og der vises/læses eksempler på litterære parafraaser.

Billedkunst/Historie:

Der arbejdes med en parafrase-række (eks. *Sleeping Venus* til *Reclining Nude*). Der arbejdes med de politiske, sociale og kulturelle kontekster ved hvert værk. Klassen kunne eksempelvis indeles i mindre grupper, og have ansvar for ét værk og den tilhørende historiske periode.

Indledning

Gennem kunsthistorien har utallige kunstnere genbrugt og bearbejdet andre kunstneres værker. Et værk skabt med udgangspunkt i genbrug af et andet værk kaldes en *parafrase*. Op gennem kunsthistorien ser man både eksempler på form- og indholdsparafrafer, men oftest er der tale om en stilparafrase, der både rummer form- og indholdsgengivelser.

En aktualisering af nutiden gennem fortiden

Man kan sige, at parafrazen gør den historiske udvikling tydelig samtidig med at det ældre værks tema og problemet gøres aktuelt og ses på en ny måde. En parafrase kan altså overføre betydning i et værk eller bruges til at sætte fokus på nye aktuelle temaer og problemer.

Parafrazen i samtidskunsten

Et samtidskunstværk fortæller noget om den tid, vi er en del af lige nu. Ved at sammenligne nutidens kunst med ældre kunst eksempelvis gennem parafrafer, bliver det pludseligt tydeligt, hvad der lige netop er specielt ved form og indhold i nutidskunsten. Parafrazen har siden 1950'erne været meget benyttet, og især i postmodernismen i 1980'erne og 1990'erne. Jo større afstand til de oprindelige værker der kommer, jo større grad af dobbeltydighed og ironi ses der.

UNDERVISNINGSFORLØB

Før besøget

På klassen snakkes om begrebet *parafrase*. Hvad er en parafrase, og hvad kan den bruges til? Eksempler på parafraseringer med forskellige nedslag i kunsthistorien vises, og på klassen tales der om, hvad der er særligt ved de forskellige nedslag. Underviseren har orienteret sig om, hvilken aktuel udstilling der er på KunstCentret Silkeborg Bad og et overordnet tema findes. Det kunne eksempelvis være kroppen, der behandles. Eleverne ser flere eksempler på værker inden for det valgte tema, og der tales om en udvikling inden for temaet.

Under besøget

Eleverne inddeles i grupper på 3-4 elever. Hver gruppe udvælger ét værk på udstillingen, som de finder interessant, og som i større eller mindre grad parafraserer sete værker inden for det valgte emne. Gennem en viden om den tematiske udvikling er det nu muligt at nedskrive en række betragtninger om det særegne ved den måde, værket behandler det valgte tema på. Der fokuseres både på det form- og indholdsmæssige. Det valgte værk kan eventuelt dokumenteres fotografisk med

egen mobiltelefon.

Efter besøget

Eleverne fremlægger deres observationer omkring det særegne ved samtidskunsten inden for det valgte emne. Nu skal de selv lave en parafrase af det valgte værk, som fokuserer på det valgte tema med fokus på deres samtid lige nu. De skal kunne argumentere for til- og fravalg indenfor både form og indhold.

VÆRKEKSEMPLER

Se Værklister, opgave 5



Jørgen Steincke, *Arfodite og Ardonis*, fra udstillingen *To mennesker mødes*, KunstCentret Silkeborg Bad 2008-2009

KILDER

Søren Elgaard, *Billeddialoger – Parafraser*, Systime, 2002

Laurie Schneider Adams, *A History of Western Art*, McGrawHill, 2008