

SEEING LANDSCAPE på KunstCentret Silkeborg Bad 14. jan. – 15. april 2012.

Lærerinformation i forbindelse med udstillingen.

Lærerintrroduktion til udstillingen

Lærerintrroduktion afholdes **onsdag den 18. januar 2012** kl. 15-16.30.

Tilmelding senest den 16. januar 2012 på tlf. 86 81 63 29 eller mail: reception@silkeborgbad.dk

Deltagere i lærerintrroduktionen får udleveret et gratis sæt af udstillingskatalogerne.

Målgruppe

Dette inspirationsmateriale henvender til alle klassetrin med faget **billedkunst** i folkeskolen og på ungdomsuddannelserne.

Det kan også have interesse for undervisning i fagene **historie**, **samfundsfag** og **kinesisk** på ungdomsuddannelserne.

Hvad omfatter udstillingen – fakta

- Værker af 12 forskellige danske kunstnere fra kunstnersammenslutningen CORNER. Nogle er malet i Kina i september 2011, andre er malet efter kunstnere kom hjem fra Kina.
- Værker af 14 forskellige kinesiske kunstnere. Nogle er malet under et besøg i Danmark, særligt på Silkeborg egnen, i juli 2011, andre er malet efter kunstnere kom hjem til Kina igen.
- Der er i alt ca. 150 værker på udstillingen, heraf en langt den største del maleri, men der er også lidt skulptur og fotografi.



*Tong Wang:
Motiv fra Ørnsø, 2011*



*Morten Skovmand:
Aften i Beijing, 2011*



Traditionelt kinesisk udtryk

Udstillingens faglige fokus

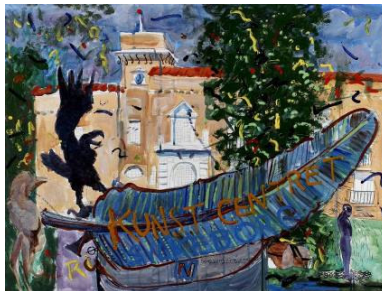
- International dialog mellem kunstnere
- De "fremmedes" oplevelse af landskaberne henholdsvis i Kina og DK.
- Kunstnernes forhold til figuration og kunstværket som mødested mellem virkelighed og ånd.

I formidlingen af samtidskunst er et internationalt perspektiv og en international dialog af højeste relevans. Kunstnere orienterer sig internationalt, publikum gør det samme. Den visuelle kommunikation i kunstværkerne er, om end også forskellig for henholdsvis de kinesiske og for de danske kunstnere, bestemt forståelig for publikum i begge lande.

Trods store geografisk afstand mellem landene i *SEEING LANDSCAPE*, har kulturudvekslingen været givende for alle involverede kunstnere. Som Else Marie Bukdahl skriver i det ene udstillingskatalog: "man opdager at kinesisk kultur stadig er karakteriseret ved harmoni mellem den ydre verden og den menneskelige verden." Kineserne syntes før, at Danmark var en fjern provins, og danskerne syntes det samme om Kina. Udstillingen dokumenterer den aktuelle og frugtbare dialog mellem nutidige billedkunstnere i de to lande. Der er også en historisk dimension i dialogen, idet daværende Corner-kunstnere havde det første samarbejde med kinesiske kolleger allerede for 60 år siden.

Et fælles perspektiv for det aktuelle projekt har været netop at studere hinandens landskaber - 'seeing landscape'. Kunstnerne har arbejdet med deres egen kunst, mens de besøgte det fremmede, og udstillingen viser, hvad der kom ud af det. Den fulde titel på projektet indledes således med en kinesisk talemåde "De kloge nyder bjergene; de vise nyder vandet: *SEEING LANDSCAPE*". De kinesiske gæster i Danmark så ikke nogen bjerge i DK (selvom de fik Himmelbjerget udpeget), men de så til gengæld en masse vand – oplevede næsten Danmark som et ø-samfund og et sted hvor eventyret kan udfolde sig. Og det giver publikum nye perspektiver på et sted - at se det skildret i malerier og tegninger af kunstnere fra Kina eller Danmark.

Disse kinesiske og danske kunstnere, alle fortrinsvis malere, har fundet sammen omkring noget, som for dem er en kerneværdi; at kunstværkets styrke er dets af ånd. Figurationen skal ikke være fotografisk, men fungere som kommunikationsmiddel, eller formuleret anderledes: Kunstværket skal være mødested mellem virkelighed og ånd.



Billeder, malet af tre forskellige kinesiske kunstnere på besøg i Silkeborg, 2011.

Evt. forberedelse inden besøget - for læreren

- Deltage i lærerintro på KunstCentret Silkeborg Bad
- Besøge udstillingen på egen hånd
- Læse katalogteksterne
- Beslutte om besøget blot skal være et besøg eller indgå som en del af et forløb for eleverne. Hvis det sidste, hvilket fokus skal der så være? Hvilke opgaver skal eleverne evt. have?
- Give eleverne en kort briefing om dels hvad de skal se, dels hvad der forventes af dem.

Selve besøget på KunstCentret Silkeborg Bad

Det anbefales, at besøget består af to faser med et samlet tidsforbrug på min 1½ time:

1. Omvisning og introduktion til udstillingen
2. Selvstændigt arbejde i udstillingen ud fra stillede opgaver, fx:
 - Yngre elever kan styrke deres billedagttagelse ved at tegne efter udvalgte malerier
 - Lidt større elever kan udfærdige en skriftlig beskrivelse af henholdsvis et selvvalgt værk af en kinesisk kunstner og af en dansk kunstner.
 - Overbygningen kan studere, notere, tale om ligheder og forskelle mellem de danske og de kinesiske kunstneres udtryk.
 - Benytte KunstCentrets opgaveark (udleveres på stedet).

Tilbage på skolen / efter besøget

Efterfølgende diskussion på klassen af, hvordan eleverne oplevede udstillingen med særligt henblik på forskelle og ligheder mellem de kinesiske og de danske kunstneres værker.

Litteratur

Der er udgivet 2 sammenhørende publikationer i forbindelse med SEEING LANDSCAPE - udstillingerne i Kina og DK. Begge publikationer er dobbeltsproget engelsk og kinesisk:

SEEING LANDSCAPE. Chinese artists in Denmark. 2012. Indhold: Billedmateriale samt flg. tekster:
Pontus Kjerrman: "Chinese art at Corner 1951"
Else Marie Bukdahl: "Rewarding and inspiring relations between Chinese and Scandinavian artists and institutions for the fine art."
Wang Tong: "Joy of Mountains of Water."

SEEING LANDSCAPE. Corner-China 60 years, Danish Artists in China. 2011. Indhold:
billedmateriale samt flg. korte tekster:
Anna Holm: "Art as common concern."
Pontus Kjerrman: "Corner exhibition in China 1961"
Victor Brockdorff: Forord til det kinesiske katalog fra 1961 samt 3 kunstanmeldelser fra Kina 1961.
Anna Holm: "Colourplay of Reality."

Generelt om skolebesøg på KunstCentret Silkeborg Bad

Alle elever i Silkeborg kommune har fri entré.
Pris for bestilt omvisning for skoleklasser på hverdage: kr. 400,- (normalpris kr. 700,-).
En bestilt omvisning varer ca. 45 min. Omvisninger bedes bestilt i god, gerne 14 dage før besøget.
Læreren kan også vælge selv stå for omvisning/ introduktion til udstillingen.

Åbningstid, vinter: Tirsdag-fredag 12-16, lørdag-søndag kl. 11-17. Mandag lukket.
Besøg udenfor normal åbningstid kan arrangeres efter nærmere aftale.