

JAGTEN PÅ KURBADETS HISTORIE

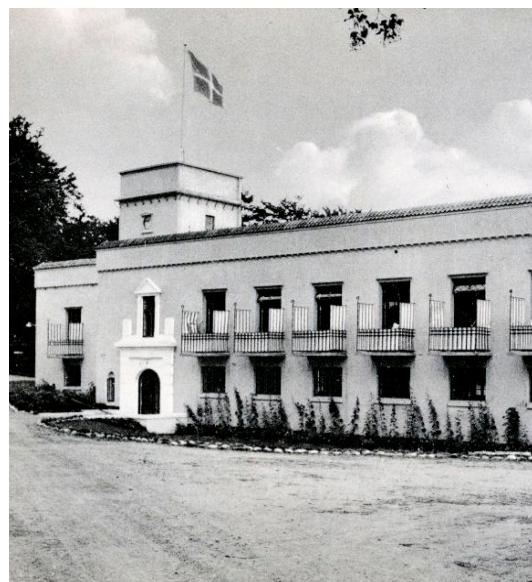
I 100 år var området her hjemsted for Silkeborg Vandkuranstalt. Fra grundlæggelsen i 1883, da Silkeborg blot var 37 år gammel, og frem til 1983. Her kunne velhavende gæster og patienter indlogere sig og modtage behandlinger af forskellig art – sådan lidt wellness-agtigt, ville vi nok sige i dag. Rigtig god jagt på kurbadets historie!

Det var her i den fine, gule kurbygning, gæsterne fik behandlinger. Den hvide tilbygning, med panoramaudsigt over Ørnsø, blev indviet i 1998, samtidig med KunstCentrets indvielse. Men hvornår er den oprindelige bygning opført? Tip: kig på muren over indgangen

1: 1873 ● 2: 1883 ● 3: 1901

Vandet i Arnakkekilden udgjorde fundamentet for Silkeborg Vandkuranstalt. Det har en konstant temperatur på 7 grader og er så rent, at man kan drikke det. Prøv selv at smage fra hanerne. Kan du smage det høje indhold af jern og mineraler? Kan du lugte det? Hvor mange liter af det mineralholdige vand løber der hvert døgn fra Arnakkekilden og ud i Ørnsø? Tip: det er mange!

1: 250.000 ● 2: 500.000 ● 3: 750.000



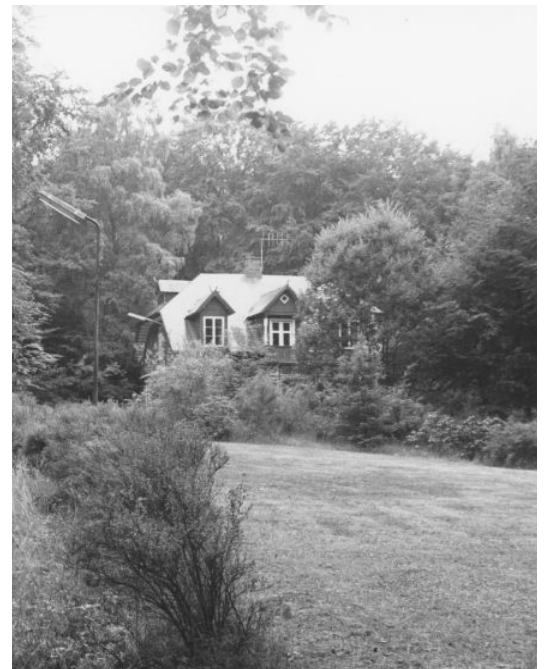
Hvorfor er der bunkere i parkens område?

1: Der var her kurgæsterne sov. Den kolde luft var god for lungerne ● 2: Tyskerne gemte stjålne kunstværker i dem under 2. verdenskrig ● 3: Kurbadet var tyskernes hovedkvarter i Danmark fra 1943 – 1945



I kurbadets tid rummede Søvilla værelser til 14 gæster. Hvad bruges bygningen til i dag?

1: Udlejning til fester og møder og foreningslokaler for Bunkermuseets frivillige ● 2: Bunker-banko hver torsdag ● 3: En udstilling om trolden Stærke Storm og det øvrige fugle- og dyreliv ved Ørnsø



I hovedbygningen var der i kurbadets tid værelser, køkken, spisesale, opholdsrum og på loftet personaleværelser. Hvad bruges bygningen til i dag?

1: Her holder Silkeborg Bads gruppe af frivillige strikkeklub og filmaftener ● 2: Børnehave og hjemsted for Silkeborg Ny Teater ● 3: Klublokaler for de mange vandrere og mountainbikere i området



Den danske arkitekt Anton Rosen har tegnet mange flotte og markante bygninger til Silkeborg, mens byen endnu var ung. Det er også ham, der har tegnet Skovvilla fra 1885. I kurbadets tid blev villaen brugt til indlogering af kurbadets gæster. Hvad bruges Skovvilla til i dag?

1: Fitnesscenter ● 2: En permanent udstilling om kurbadets historie ● 3: Café og Biograf



Den nuværende pergola er opført i foråret 2020, og pergolaområdet bliver i dag brugt til bl.a. udendørs Lytte-lounge. Siden oprettelsen af kurbadet i 1883 har parken været et vigtigt sted. Lige her var der i gamle dage en afskærmet liggehal, hvor kurgæsterne kunne hvile i den friske luft, pakket ind i lune tæpper. Hvad blev parken ellers brugt til af sunde aktiviteter?

1: Pokémon Go – ligesom i nutiden ●
2: Gæsterne kunne dyrke motion efter lægens anvisninger ●
3: Hestevæddeløb



Efter internationalt forbillede spillede kunst også en vigtig rolle her i kurbadets tid, for man troede på, at gæsterne blev hurtigere raske, hvis de havde noget pænt at kigge på. Taknemmelige og velhavende gæster forærede i tidens løb en række værker og skulpturer til kurbadet. Hvilken skulptur blev ikke opstillet i 1929? Kig grundigt på de tre skulpturer – én skiller sig ud.

1: Den sandalbindende Hermes (bag Skovvilla) ● 2: Århuspigen (ved stien op til Skovvilla) ● 3: This is not an Acorn (mellem træerne ved stien op til Søvilla)

